



# La desaceleración del gigante asiático y su impacto político y económico en América Latina

Dra. Rebeca Rodríguez Minor



**RED  
ALC-CHINA**  
Red Académica de América Latina  
y el Caribe sobre China

# ASOCIACIÓN ANTECEDENTE

Bittencourt, Gustavo. 2017. "¿Es posible una estrategia latinoamericana hacia las inversiones chinas?". En, Enrique Dussel Peters (coord.). América Latina y el Caribe y China. Economía, Comercio e Inversión 2017, UNAM, UDUAL, México, pp. 449 - 470.

Ulloa, Andrés y Claudia Becerra. 2017. "Explicando la inversión china en América Latina". En, Enrique Dussel Peters (coord.). América Latina y el Caribe y China. Economía, Comercio e Inversión 2017, UNAM, UDUAL, México, pp. 45 - 66.

Rodríguez Minor, Rebeca. 2015. "El impacto del declive de los BRIC y las recientes estrategias de integración multilateral en las relaciones sino-latinoamericanas". En, José Ignacio Martínez Cortés (coord.). América Latina y el Caribe y China. Relaciones Políticas e Internacionales 2015, UNAM, UDUAL, México, pp. 131 - 148.

# CONTEXTO

2001 - 2011



2012 - 2018



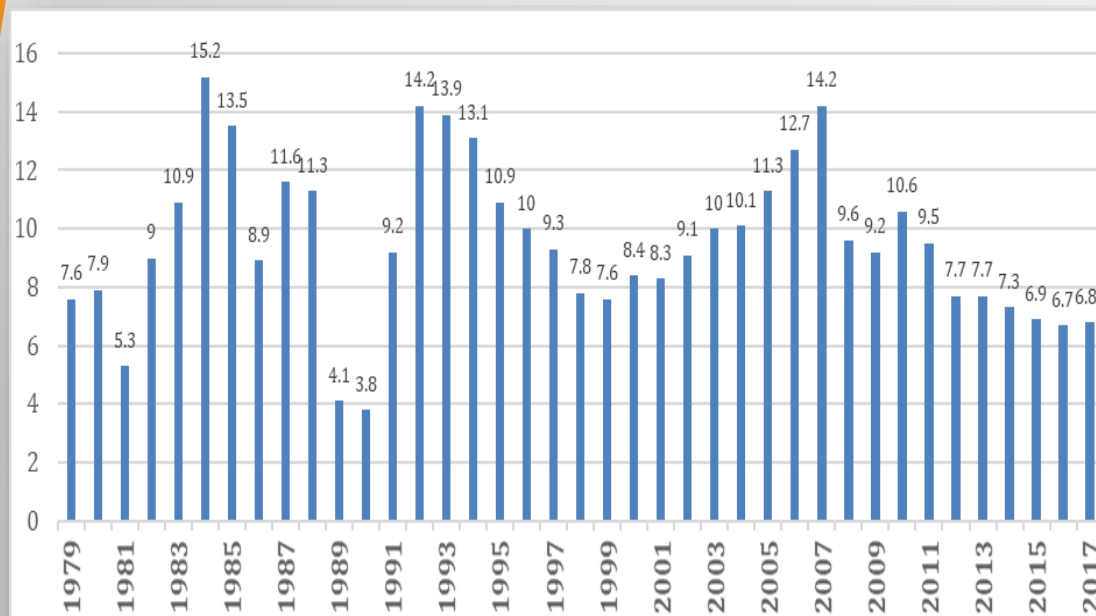
# OBJETIVOS

- Determinar el nivel de correlación existente entre la desaceleración de China, el declive económico latinoamericano y el colapso de la izquierda en la política regional.
- Demostrar que los gobiernos izquierdistas latinoamericanos, lejos de impulsar el desarrollo estabilizador, la independencia económica y el progreso productivo, profundizaron el esquema de relaciones centro – periferia y la dependencia económica al comercio de las materias primas, ahora con China.

# FUNDAMENTACIÓN TEÓRICA

- **Teoría Globalista o Globalismo:** Ésta teoría busca explicar la composición y estructura del sistema internacional, basado en las relaciones intrínsecas entre el centro y la periferia. (Kauppi & Viotti (2012))

# EL AUGUE ECONÓMICO DE CHINA

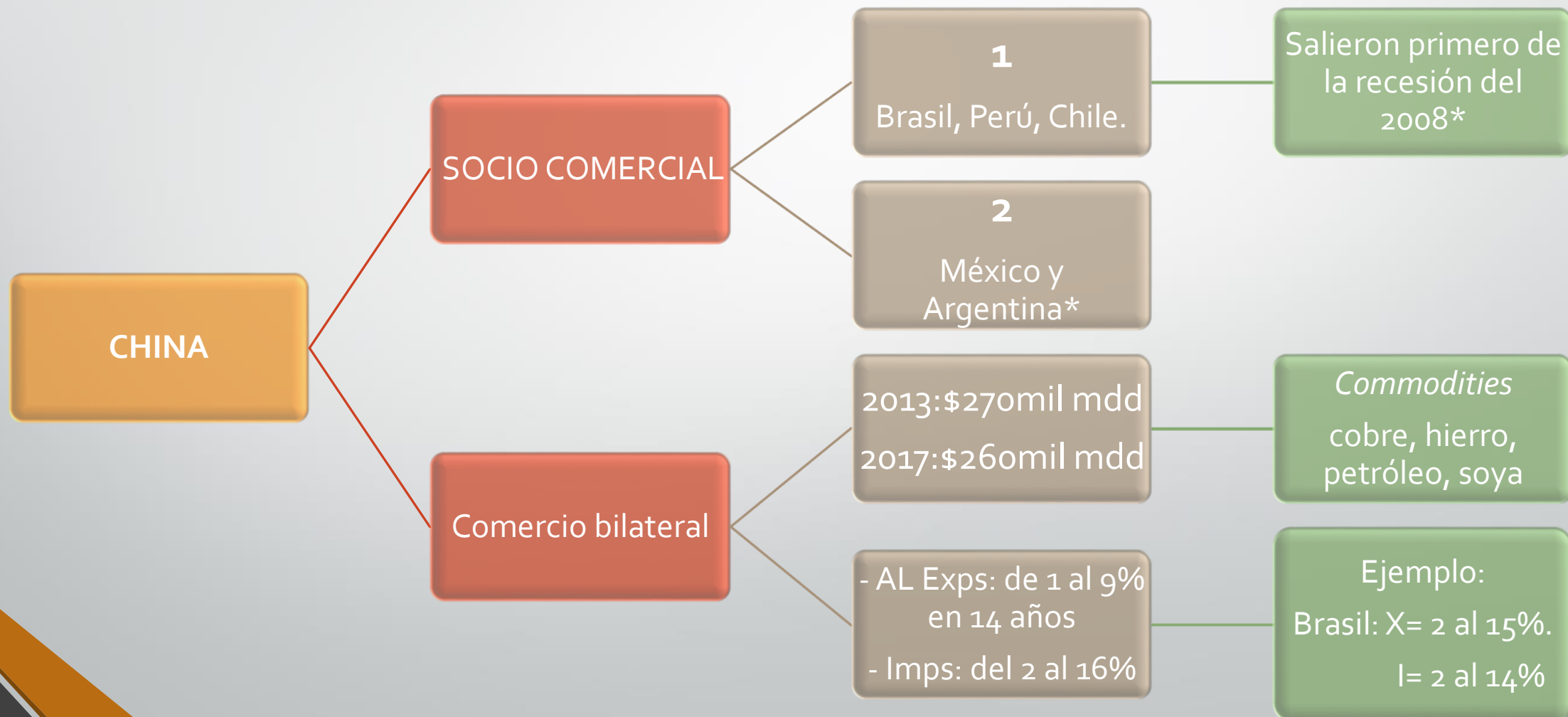


**Crecimiento real del PIB de China: 1979-2017**

Fuente: FMI y el *National Bureau of Statistics of China*

- Máxima expansión sostenida alcanzada en la historia (Banco Mundial).
- Mayor economía del mundo por paridad de poder de compra.
- Crecimiento promedio del 2001 al 2011: 10.5%
- Desde 1989 su PIB anual promedio ha crecido más del 9%.
- Para el 2030 se convertirá en la mayor economía del mundo por PIB (Gray 2017)
- Mayor manufacturero y comerciante de mercancías del mundo.

# ASOCIACIÓN ECONÓMICA CHINA - AL



## America Latina y el Caribe (Subregiones seleccionadas): principales destinos de las exportaciones, 2015 (En porcentajes de valor total)

America Latina y el Caribe		America del Sur*		Centroamérica**		México	
Estados Unidos	41.5	<b>China</b>	<b>14.2</b>	Estados Unidos	44.6	Estados Unidos	81.6
<b>China</b>	<b>8.4</b>	Estados Unidos	12	Canadá	2.7	Canadá	2.7
Canadá	2.1	Países Bajos	3.2	Países Bajos	2.6	<b>China</b>	<b>1.3</b>
Países Bajos	2	Japón	2.7	Alemania	1.8	España	0.9
Japón	1.9	República de Corea	2	Bélgica	1.7	Alemania	0.9
Otros	44	Otros	65.8	Otros	46.6	Otros	12.6
Fuente: Comisión Económica para America Latina y el Caribe (CEPAL) 2017, sobre la Base de Datos Estadísticos de las Naciones Unidas sobre el Comercio de Productos Básicos (COMTRADE).							
*Los países incluidos son: Argentina, Bolivia (Estado Plurinacional de), Brasil, Colombia, Ecuador, Paraguay, Perú, Uruguay y Venezuela (República Bolivariana de).							
**Los países incluidos son: Costa Rica, El Salvador, Guatemala, Honduras, Nicaragua, Panamá y República Dominicana.							



# EL DECLIVE ECONÓMICO LATINOAMERICANO ANTE LA DESACELERACIÓN CHINA

Regiones seleccionadas: crecimiento de las exportaciones, 1992-2016 (En porcentajes)

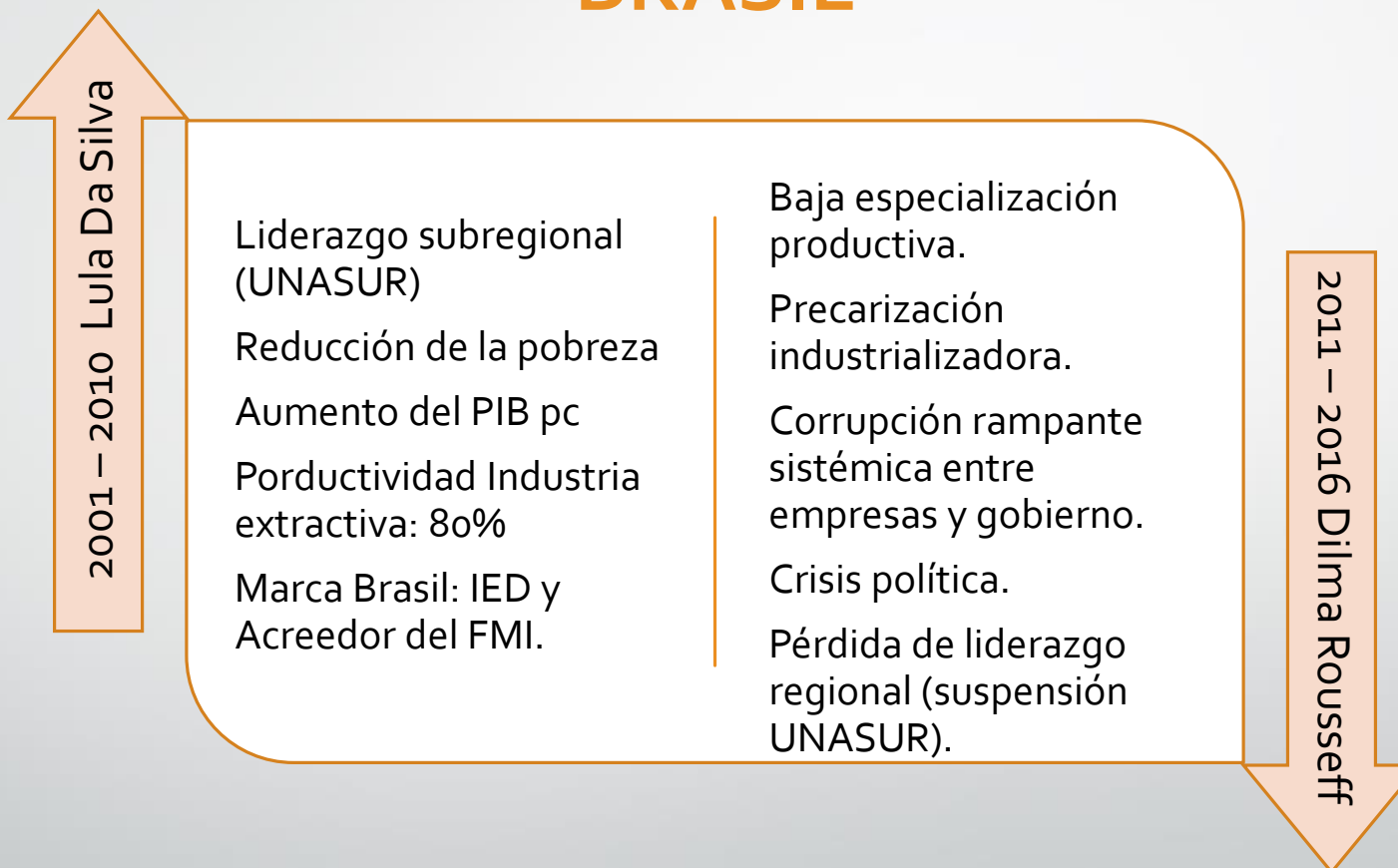
	2001- 2007	2008- 2011	1992- 2000	2001- 2016
Comercio mundial	6,6	2,7	7,3	4,5
Exportaciones mundiales	6,6	2,8	7,2	4,5
Economías avanzadas	5,4	1,9	7,2	3,8
Estados Unidos	3,9	3,6	6,9	3,3
América Latina y el Caribe	4,9	1,2	8,7	3,2
Economías emergentes y en desarrollo	10,0	4,5	7,8	6,4
Oriente Medio y Norte de África	6,6	3,4	4,6	4,9
Economías emergentes y en desarrollo de Asia	15,0	7,1	10,7	9,3

Asia

Fuente: Comisión Económica para América Latina y el Caribe (CEPAL) 2017, sobre la base de Fondo Monetario Internacional (FMI), *World Economic Outlook*, abril de 2017.



# ASOCIACIÓN DEL DECLIVE ECONÓMICO Y POLÍTICO BRASIL



2010	2011	2012	2013	2014	2015	2016	2017
7.5	3.9	1.9	3.0	0.5	-3.5	-3.4	-0.9

PIB de Brasil (porcentaje de crecimiento anual en precio constante)

Fuente: FMI; 2018. World Economic Outlook Database

# ASOCIACIÓN DEL DECLIVE ECONÓMICO Y POLÍTICO ARGENTINA

2003 – 2010 Néstor y Cristina Kirchner

Reducción al 50% de pobreza y desempleo.  
 Reducción de la inflación y aumento al salario mínimo.  
 Pago total de la deuda externa con el FMI.  
 Crecimiento económico del 10% en el 2010.

Manipulación de cifras ante el FMI.  
 Expropiación de YPF / fractura en relaciones con UE.  
 Pérdida de confianza = declive de IED.  
 Escasez de fondos propios = productividad paralizada.

2011 – 2015 Cristina Fernández

2010	2011	2012	2013	2014	2015	2016	2017
10.1	6.0	-1.0	2.4	-2.5	2.7	-1.8	2.8

PIB de Argentina (porcentaje de crecimiento anual en precio constante)

Fuente: FMI; 2018. World Economic Outlook Database

# ASOCIACIÓN DEL DECLIVE ECONÓMICO Y POLÍTICO VENEZUELA

1999 – 2013 Hugo Chávez

Aumento del poder adquisitivo 50%.  
 Reducción de la pobreza.  
 Impulso a la educación primaria.  
 Rivalidad de liderazgo: ALBA y PetroCaribe.

Competitividad 2017: 127 de 138.  
 Índice inflacionario: 2000%.  
 Desabasto, desempleo, criminalidad, represión social.  
 Fuga de capitales e ínfima IED.  
 Esquema Dictatorial.

2014 – 2018 Nicolás Maduro

2010	2011	2012	2013	2014	2015	2016	2017
-1.4	4.1	5.6	1.3	-3.8	-6.2	-16.4	-14.0 est.

PIB de Venezuela (porcentaje de crecimiento anual en precio constante)

Fuente: FMI; 2018. World Economic Outlook Database

# MAYOR DEPENDENCIA, AUN EN LA IZQUIERDA

## PROFUNDIZACIÓN DEL SISTEMA CENTRO – PERIFERIA:

## ESQUEMA RENTISTA AGROEXPORTADOR

Antes la dependencia era con Estados Unidos o Europa, ahora es con China.

Patrón rentista subordinado a las ventas de *commodities* al gigante asiático.

*Commodities* a cambio de inversión y préstamos chinos para mantener a flote las economías debilitadas por la propia desaceleración china.

El 84% de los préstamos chinos a la región, entre el 2005 y el 2011, se dirigieron a países izquierdistas: Venezuela, Brasil, Argentina, Ecuador y Bolivia.

En el año 2014, los préstamos chinos a AL superaban los 220,000 mdd; por encima de los montos otorgados por el BM y el FMI en el mismo año.

Del 2010 al 2017 la IED china en AL pasó de \$13,712 a \$42,717 mdd.

# CONCLUSIONES

- *Sin importar los tintes políticos, las relaciones sino-latinoamericanas lejos de ser enriquecedoras, complementarias y productivas para las economías regionales, repiten el esquema de codependencia y subordinación, en el que los gobiernos siguen el **patrón tradicional rentista**, basado en subsistir vulnerablemente con los ingresos obtenidos de la venta de sus tan preciadas materias primas.*
- Los gobiernos izquierdistas, con el pretexto de su afinidad política con China, le han permitido el acceso masivo a sus naciones, por medio de enormes proyectos de inversión y contratos jugosos para la exportación garantizada de materias primas a precios preferentes, a cambio de créditos y préstamos millonarios, **lo que supone una profundización de la dependencia económica y comercial de AL, aun bajo gobiernos autollamados de izquierda progresista.**
- *El auge comercial con China creó una falsa ilusión internacional de que América Latina había logrado, por medio de sus políticas progresistas, socialistas y/o izquierdistas, impulsar la potencialidad económica, aprendiendo de las lecciones lascivas del pasado. Sin embargo; el anclaje perenne de sus economías extractivas -ahora de China-, demostraría poco tiempo después la falacia de los auges tanto económicos como políticos alcanzados previamente. **El modelo de relación centro -periferia se mantiene.***