




Universidad Veracruzana

IMPACTO ECONÓMICO DE LAS NUEVAS DISPOSICIONES SOBRE MIGRACIÓN INTERNA

Aníbal C. Zottele Allende
Coordinador del Centro de Estudios
China Veracruz

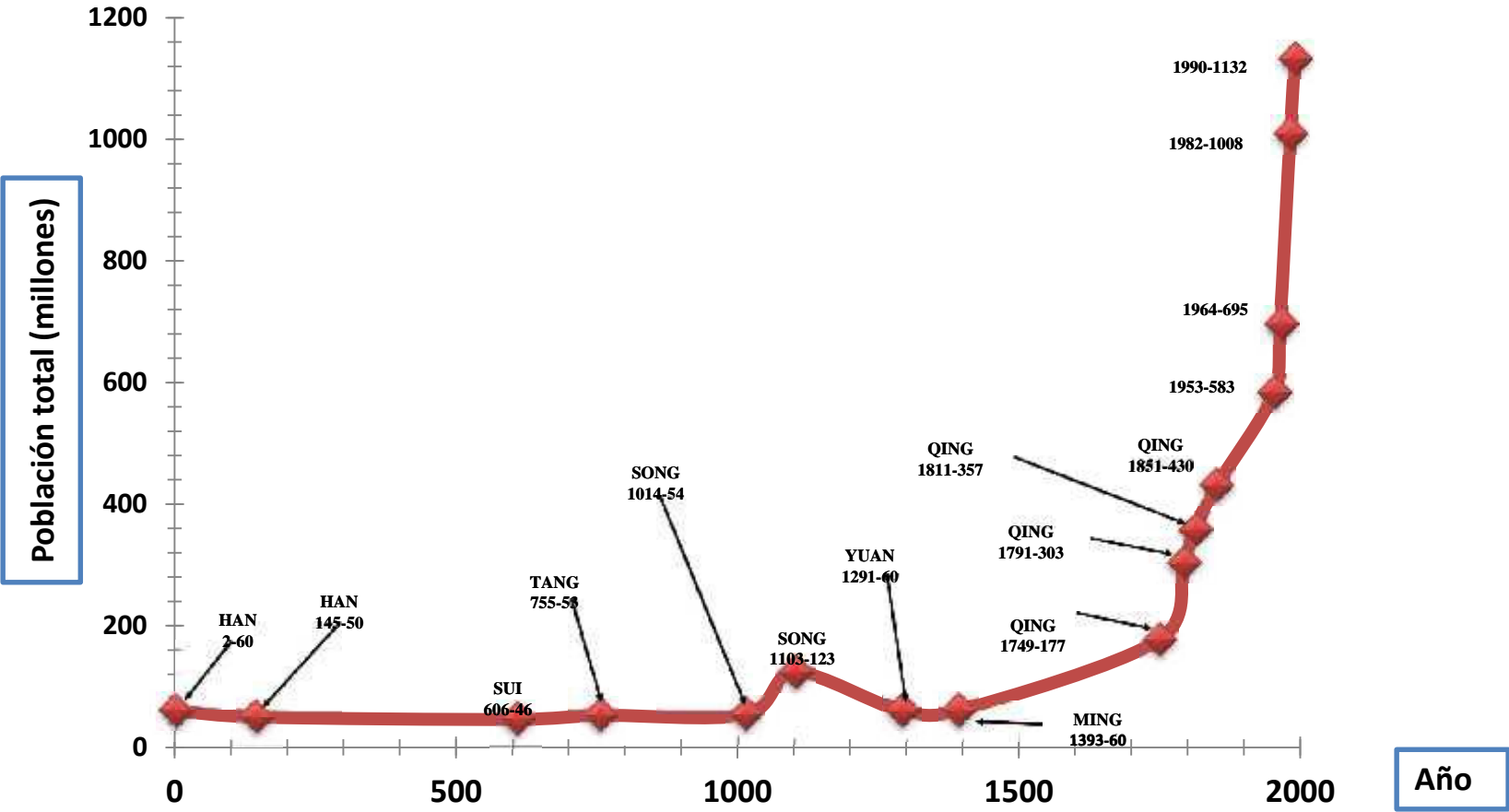
An aerial photograph of a city skyline, likely Shanghai, featuring the Oriental Pearl Tower on the left. The image is dark and serves as a background for the text.

Sobre la Urbanización

(...) la cuestión del fenómeno urbano debe ser considerada desde el punto de vista del análisis de la sociedad como un todo, de cómo se organiza en lo político, social e institucional, tanto en sus relaciones internas como externas.

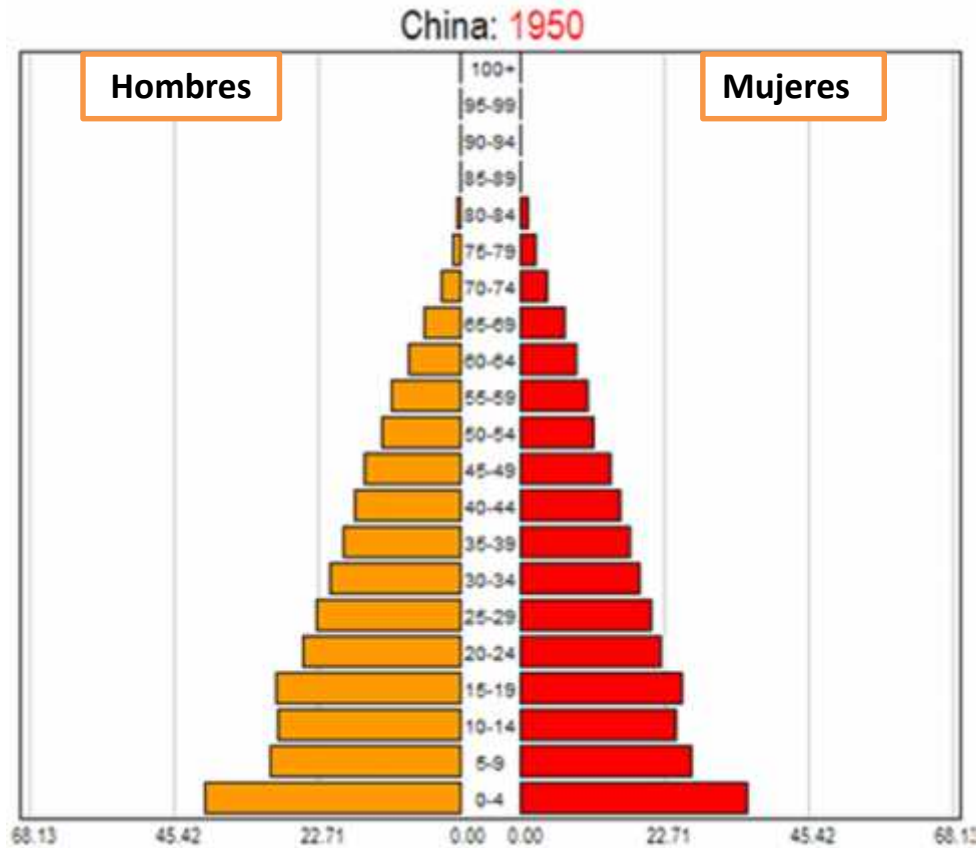
Rigoberto García, et al, en *Economía y geografía del Desarrollo en América Latina*. FCE, México, 1987.

Contexto: Crecimiento de la población de China



Fuente: Zottele, Aníbal: *China: relatos del nuevo mundo*, p. 63, Universidad Veracruzana, con base en datos de Samil V. Crisis ambiental de China.

Contexto: Cambio de la estructura poblacional de China



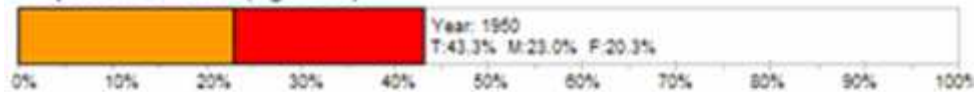
Proportion: Elderly (Age 60+)



Proportion: Working-age Population (Age 20-59)



Proportion: Children (Age 0-19)

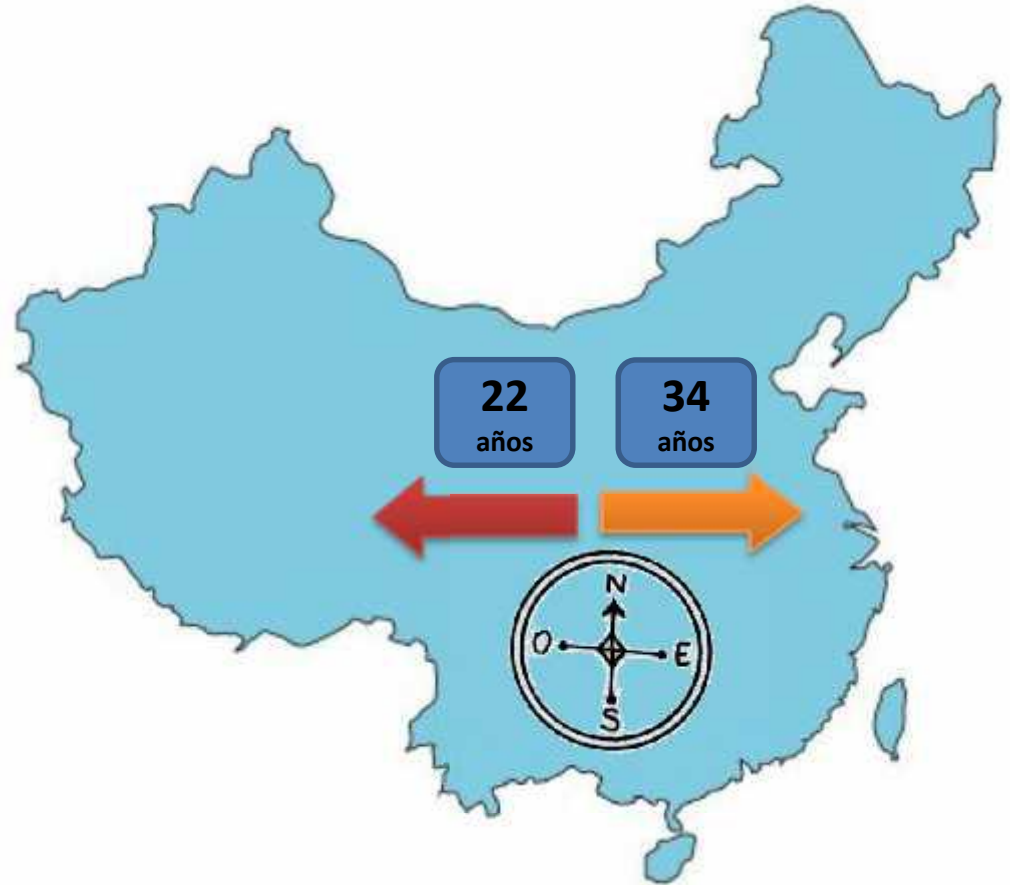


Contexto: Diferencias regionales en el envejecimiento de la población

Implantación de las directrices políticas de control demográfico no es homogénea en todo el territorio.



Mayor media de edad de la población en las provincias orientales, más urbanizadas, respecto a las provincias occidentales.



A world map with a light blue background. The landmasses are shown in a darker blue. China is highlighted in a bright red color. The text is overlaid on the map.

Contexto: Proyección a futuro

- **Porcentaje de la población con 60 años de edad tiende a aumentar.**
- **En los cincuenta: 5% de la población total;**
- **En el 2000: 10%.**
- **Proyecciones a futuro: 20% para 2030 y 30% para 2050.**

China, comenzará a tener problemas poblacionales característicos de los países más desarrollados.

Contexto: Urbanización en China y en otros países en vía de desarrollo

- El proceso de urbanización chino de los últimos 35 años respondió a una planificación que incluyó un desplazamiento hacia regiones urbanas con controles específicos sobre la población rural. Incluyó la creación de nuevas ciudades.
- El proceso de urbanización en América Latina y África fue espontáneo. Atraídos por los incipientes procesos de industrialización y expulsados por las crisis agrarias, la población campesina se desplazó masivamente, conformando los llamados cinturones de miseria de las grandes metrópolis y en ciudades intermedias.

Contexto: Evolución de los procesos de urbanización y migración interna

- En América Latina y en África a decir de Poch-De-Feliu, Rafael: *en los años sesenta (agrego hasta la fecha) los barrios chabolas (o las villas de emergencia o favelas) adquirieron grandes proporciones, el 35-40 por ciento de la población urbana de los países en vías de desarrollo. Durante medio siglo la urbanización no ha contribuido al desarrollo, la ciudad ha contribuido al subdesarrollo.*

Migración interna

En la actualidad, China es el país que experimenta una mayor migración interna.



Desafíos y Perspectivas

- Hasta el 2012, alrededor del 52 por ciento de los chinos vivían en áreas urbanas, 20 por ciento más que 30 años atrás. Están incluidos allí la población flotante de origen campesino.
- Esas transformaciones porcentuales demandaron al Reino Unido alrededor de 100 años, a Estados Unidos 60 y a Francia 65.



Estímulos a la migración hacia áreas urbanas

Mayor cobertura en
salud y educación.
Mayor movilidad
social

Disminución de la
tierra disponible por
habitante.
Menores ingresos y
mayor discrepancia
con las ciudades

Relacionadas
con las
“expectativas”
de progreso

Creciente demanda de
empleos industriales y de
servicios.

Relacionadas
con los
problemas
agrarios

Razones
de la
urbanización
acelerada

Relacionadas
con los procesos
industriales y de
servicios



Nuevos protagonistas del mundo urbano

- **Fuerza de trabajo intensiva en mano de obra:** constituída por millones de personas anualmente emigran desde las zonas rurales, engrosando la lista de los “ciudadanos de segunda clase” que carecen de *hukou* urbano y se desempeñan en duras condiciones laborales y de discriminación social, sin obtener las prestaciones de vivienda, salud, educación, pues están reservadas para los residentes.

Algunas características a destacar

- Los campesinos cubrieron las necesidades de la expansión de la actividad de construcción y de servicios de baja calidad.
- También se integraron a la producción intensiva menos calificada de la industria.
- Las remesas enviadas a sus lugares de origen son, en general la principal fuente de ingresos monetarios en muchas de esas zonas. (Caso Sichuan)

Estrategias que han ayudado a administrar las ciudades chinas

Instrumentos para el control de la migración interna



Sistema de inscripción de hogares destinado a controlar la migración e intentar canalizar el flujo de inmigrantes hacia ciudades pequeñas o medianas

(Uno de los mayores logros del rápido proceso de urbanización de China es que la nación ha podido manejar el proceso de tal modo que la gente vive en condiciones atiborradas, pero existen muy pocos barrios como las villas de América Latina).

El Hukou

El Hukou formalmente se aplicó desde 1958 y se constituyó en el principal mecanismo de control de la movilidad poblacional, estableciendo un orden los desplazamientos con consecuencias diversas.

Perjudicó y discriminó a los migrantes pero fue efectivo para evitar los desbordes urbanos característicos de nuestros países.



El *Hukou*

En medio de un proceso de expansión económica y de mejora en las condiciones de vida de la población, el *hukou* ha contribuido a la ampliación de la desigualdad económica y social.



A partir del relajamiento y las modificaciones de las reglas del *hukou*, en los últimos 40 años la población china se ha desplazado hacia las zonas urbanas y costeras.

Otros nuevos
protagonistas del mundo
urbano

Mujeres

De la familia a la
sociedad

Jóvenes

La adaptación a los
cambios acelerados

Minorías nacionales

*Protagonismo creciente
en las decisiones.*



Experiencia histórica del género femenino

Tradicionalmente en China y después la legislación que iguala las relaciones entre géneros, la mujer en el área rural no tiene prácticamente vida social. La vida urbana rompe esa tradición milenaria y hoy en día se nota un papel extraordinariamente vital de la mujer en todas las actividades urbanas.



Dinámica del cambio: principales patrones de comportamiento de la migración interna



- Movilidad rural-urbana, del centro y occidente hacia zonas costeras del este, y desde regiones más pobres hacia las económicamente desarrolladas.



- Jiangxi, Anhui, Henan y Sichuan de gran movilidad poblacional; primeras emigraciones a gran escala debidas a desproporción entre excedente de mano de obra y cantidad de tierra cultivable en las áreas rurales. Posteriormente comenzaron los desplazamientos desde otras provincias como Gansú, Ningxia y Mongolia interior,



Migración interna (II) aspectos característicos



- **Desplazamiento desde las zonas centrales y occidentales hacia las zonas orientales**
 - * por razones históricas
 - * por políticas económicas, como la creación de ZEE



Distribución espacial de la migración interna

- Aunque en algunas ciudades como Beijing, Shanghai y Guangzhou puede encontrarse migración procedente de todos los puntos del país, lo característico es que los principales desplazamientos se dan al interior de regiones relativamente poco extensas.
- En una medición realizada sobre los porcentajes de población por provincia en **los últimos censos** tuvimos oportunidad de comprobar que en el peso específico de la población no ha variado en forma significativa en las principales unidades administrativas del país. Mientras que la población rural pasó de 60 millones de habitantes a alrededor de 700 millones entre 1950 y 2013.

Desafíos en las grandes ciudades:

- **Energía.** Los residentes urbanos usan 3,6 veces más energía que los habitantes de zonas rurales; por lo tanto, el consumo de energía está lejos de alcanzar su nivel máximo.

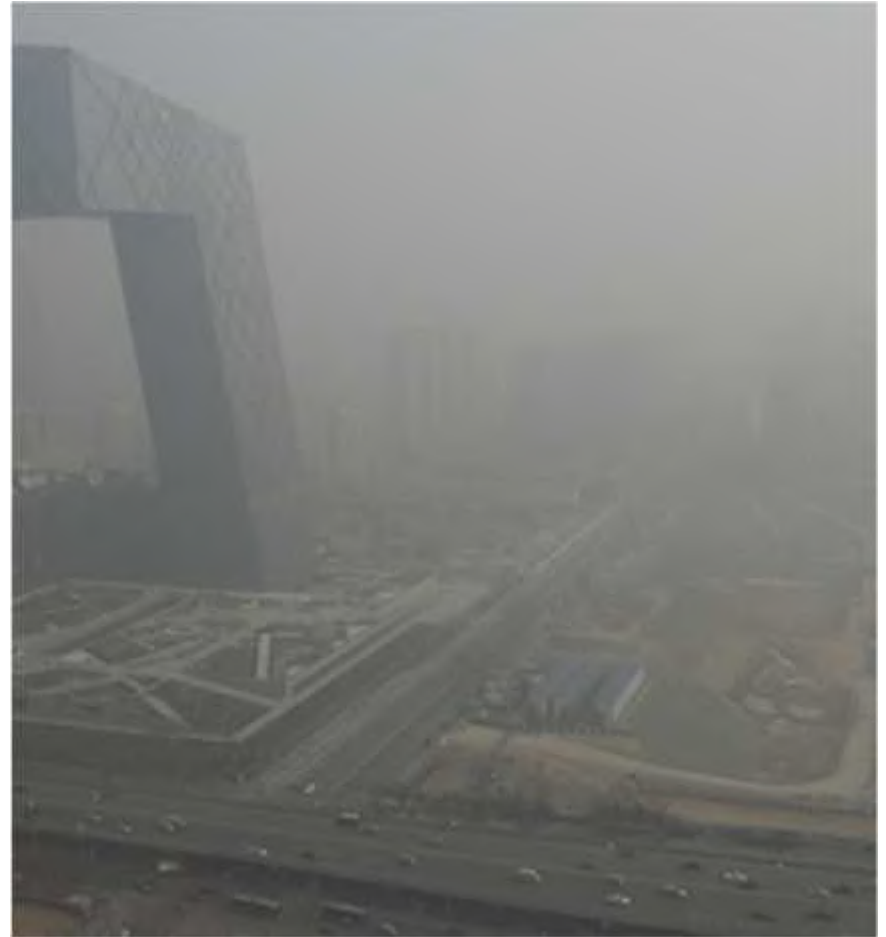


- **Transporte.** Se observan las desventajas de un mayor nivel de motorización pues el fenómeno genera desorden urbano, más consumo de energía y contaminación.



Desafíos: Contaminación

- *La contaminación urbana del aire y el agua es un problema grave y faltan por abordar temas como los servicios para los inmigrantes, y redes de seguridad para pobres y ancianos.*



Las tres macro-regiones económicas y urbanas de China que encabezan el desarrollo nacional



**Golfo de Bohai
(Beijing)**

**Delta del Río
Yangtzé
(Shanghái)**

**Delta del Río
Perla
(Guangzhou)**

Regiones de origen y destino de las migraciones

Actualmente hay tres categorías para identificar la densidad poblacional:

- 1) **Grandes urbes y núcleos de población** que llegan a concentrar de 600 a 10,000 habitantes por kilómetro cuadrado (h/km²), como Shanghái, Beijing, Tianjin, Macao, Hong Kong;
- 2) **Ciudades medias** con una densidad poblacional de 400 a 600 h/km², y
- 3) **Asentamientos con densidades menores** que alcanzan apenas los 20 h/km². Constituyen el 4% del total de la población esparcido en áreas que, en conjunto, representan el 50% del territorio nacional.

Acerca de las políticas migratorias

- Existe un debate profundo respecto a la posibilidad de cambios drásticos en materia de control de migración interna.
- Sin embargo, las transformaciones recientes no son de orden significativo, se desarrollan en el marco de la contención de las grandes migraciones hacia las ciudades mayores.
- La supresión de restricciones a la migración interna en forma generalizada demanda recursos imposibles de destinar de manera eficiente en el corto plazo.

Otros polos económicos-urbanos

- ***El hukou*** desempeñó en China una función ordenadora que contribuyó a evitar el crecimiento anárquico de sus grandes ciudades.
- El papel ordenador no implica desconocer las consecuencias desfavorables para los inmigrantes de origen rural.



Citas de Xi Jinping sobre el sistema hukou



Sesión Plenaria del XVIII Comité Central del Partido Comunista de China, nov. 2012 :

- “El desequilibrio entre el desarrollo urbano y rural es un conflicto obvio del proceso económico y social del país, así como una importante barrera para la causa de construir una sociedad moderadamente próspera en forma general y de impulsar la modernización del socialismo”.
- Y para el futuro del país: lograr que sea una sociedad “medianamente acomodada”, en un modelo de urbanización que “prioriza a la gente”.

Críticas al sistema hukou

- **Carácter hereditario del *hukou*:** impide que las nuevas generaciones de jóvenes nacidos en las áreas rurales se formen profesionalmente en las ciudades.

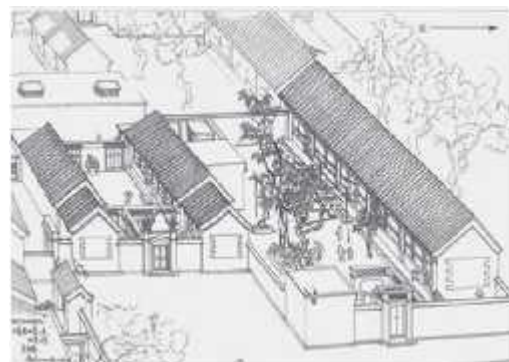


Decisiones políticas

- Las ciudades chinas deben hallar fuentes genuinas de crecimiento económico mediante la campaña de urbanización para que los gobiernos locales obtengan ingresos, que resuelvan los temas de propiedad y desarrollo de infraestructura.
- La urbanización de China ha sido desequilibrada porque las ciudades grandes y las mega ciudades se han ampliado entre 30 y 50 por ciento en los últimos años, pero los poblados pequeños han crecido lentamente. A los gobiernos de ciudades y poblaciones pequeñas se les está otorgando más poder e independencia para buscar un modelo de desarrollo basado en las condiciones locales.
- Se reconoce la necesidad de más reformas políticas para ayudar a los trabajadores migrantes y a sus familias a establecerse en las ciudades y a tener una parte más activa en la vida citadina.

Desafíos: síntesis

- Salud
- Educación
- Vivienda
- Contaminación
- Transporte
- Salarios
- Hábitos de consumo
- Descomposición de las formas de vida históricas



Vivienda

- Existe una contradicción entre viviendas disponibles y hacinamiento urbano. Contradicción entre precio de la vivienda y capacidad de compra. Se agudiza este problema en Beijing, Shanghai, Guangzhou donde además del bajo poder de compra de la población flotante, se agrega que muchas personas no tienen el hukou del lugar y por lo tanto no pueden comprar las viviendas disponibles.

Transporte, salarios y contaminación

- A pesar del enorme esfuerzo en materia de metros y ferrocarriles el modelo de super carreteras y estímulo a la producción y consumo de automóviles es una verdadera hecatombe ambiental. Basta ver las mediciones de contaminantes en ciudades como Beijing atribuibles a este fenómeno.

Conclusiones

Demandas y tensiones de las ciudades más grandes

- **China ha enfrentado** con algunas ventajas respecto a muchos países el proceso de urbanización. Ahora urgentemente necesita abordar otras problemáticas.
- **2013-2025 de 200 a 250 millones** de personas emigrarían a ciudades,

- **+ una población móvil** de 155 millones.



- **Empleos e infraestructura.** Este flujo de personas representa enormes problemas; si el país sigue su rápido ritmo de crecimiento económico necesita una mayor profundización de los mercados de capitales para financiar la urbanización.

Conclusiones

- Los mayores impactos económicos no deben buscarse en la posibilidad de un sustantivo cambio en el hukou. Por bastante tiempo parece que se insistirá mas en:
- a) *poner bajo estrito control la escala de ciudades grandes, desarrollar en forma racional ciudades medianas y desarrollar activamente ciudades pequeñas, (medianas entre 200000 y 500000 hab.) (pequeñas menos de 200000)*



Conclusiones

- b) Con relación a las ciudades mayores de 1000000 de hab. Creación de poblaciones satélites.
- c) Intensificar el desarrollo coordinado de las regiones urbanas y rurales.
- Ello incluye atacar tres temas centrales aunque no excluyentes:

- **Tierras agrícolas.** Contener la expansión urbana no planificada para no perder una cantidad importante de tierras agrícolas cultivables debido a los altos precios de los productos básicos y al aumento en el consumo. Para ello suelen utilizarse mecanismos compensatorios.



- **Agua.** Tratar China la escasez de agua que es una tercera parte del promedio mundial. La situación es más precaria en el norte del país, donde el cambio climático podría empeorar las condiciones de aridez.
- **Cambio climático.** El cambio climático afectará las zonas bajas densamente pobladas lo que implica importantes necesidades en materia de infraestructura si se quiere proteger la zona del aumento del nivel del mar y las inundaciones.

謝謝

Xièxiè

Gracias