

**Primer Seminario Internacional**  
**“América Latina y el Caribe y China:**  
**condiciones y retos en el**  
**siglo XXI”**

28, 29 y 30 de mayo de 2012



*Estimados visitantes, empresarios, gente de (l) gobierno, expertos y conocedores del tema que se abordara en estos días de mayo de 2012 y en adelante; reciban una cordial bienvenida por parte de honorables personas y distinguidas por su labor en el tema. En este día, deseo expresar mi profundo agradecimiento al CECHIMEX, la UNAM, por el espacio.*

***Titulo:***

***América Latina, el Caribe y China,  
“una relación estructural geoeconómica posible”  
Análisis y perspectivas.***

***Palabras Clave: Visión, Innovación, Inversiones & Liderazgo  
sustentable entre ALC-China e inclusión internacional.***

# Temática –Ejes Rectores:

- La temática como se sabe, es amplia, por lo que apuntamos que se debe evaluarse - y no solo obtener una excelente evaluación sino una *previa planeación estratégica* del caso América Latina (A.L.), el Caribe y el contexto internacional.
- Hipótesis: ¿qué papel juega y representa china hoy por hoy en la inestabilidad económica-financiera del presente seminario internacional 2012? Y ¿el contexto europeo limitaría la posición mundial de china en materia económica-monetaria?
- ¿Qué equilibrios fiscales se proponen al presente seminario internacional por parte del comercio asiático-chino?
- Los resultados / conclusiones, serán los *acoples y desacoples del gobierno chino* frente a un posible desplazamiento del comercio norteamericano referente al contexto estadounidense.
- Se requiere de una propuesta estructural económica en términos de inversión y relaciones bilaterales de reingeniería política comercial...

# Bosquejo General:

- *1- Investigar las variables que pueden fortalecer la relación de China con A.L.C. frente a la paulatina recuperación de la economía estadounidense.*
- *2- Las relaciones bilaterales y modelos económicos de los distintos países actores en relación al desarrollo de América Latina.*
- *3- Referente a la actual crisis internacional – europea y estructura comercial dependiente de lo global.*
- *4- Finalmente, el proceso de las relaciones internacionales requiere de un proceso de liderazgo sustentable en materia de Planeación e Implementación de Gobierno y Actores.*

# *Referente a la estructura del trabajo:*

- *Sobre el concepto de deuda y su gradualidad espacial; dentro de una estabilidad planificada.*
- *Perspectivas de una relación estructural geoeconomica posible con nuevos mecanismos de investigación por parte de las instituciones académicas y de participación institucional nacional, internacional mediante un proceso metodológico-conceptual: el liderazgo-sustentable.*
- *Un ejemplo de la estructura inversionista, relaciones internacionales en materia de IED, bilaterales y Políticas: la relación A.L.C Y China: en el 2010, China tenía invertido aproximado 24' 000, 000,000 MDD en lo que es América Latina e incluye a la demanda estadounidense. Hoy por hoy, representa aproximadamente 30% más a la cifra anterior...*

## *¿La pregunta, cuáles son las condiciones y retos...?*

- A- El pronóstico de este siglo, será el observar la propuesta de Asia, y nos exige el diseño de mecanismos novedosos y diferenciados entre Actores: Privados- Públicos.
- *a-1 Económicas: Inversión, Infraestructura Inclusión de mecanismos de visión.*
- *a-2 Relaciones Bilaterales*
- *a-3 Financieras Y,*
- *B. Procesos: corto- mediano-largo plazo.*

- ***b-1** Dentro del contexto de la política exterior, y el dialogo; sea el proceso a seguir siendo considerados como una herramienta que contribuya al desarrollo económico y social del país, mediante una implementación de la praxis de los riesgos al planificar modelos bilaterales en los distintos rubros, con resultados sistemáticos.*
- ***b-2** Estructurar las diferentes variables de la polarización de los mercados internacionales frente a la macroeconomía financiera Proteccionista (conceptos).*



# Cooperación Económica y Técnica

- *En el caso América Latina, en lo que respecta a los países andinos:  
la inflación han registrado un incremento con relación al 2010, con excepción de Bolivia que disminuyó de 7.2% a 6.9%, debido a la mitigación de presiones inflacionarias externas, la moderación de la inflación de alimentos como resultado de las políticas gubernamentales para normalizar el abastecimiento del mercado interno y expectativas inflacionarias.*
- *En cuanto a Colombia, su resultado fiscal registró una mejora frente a lo proyectado del 2.9% del PIB, como resultado del ciclo económico favorable y los efectos positivos de las reformas fiscales adoptadas en el año 2010.*

## ¿Hay posibilidades que América Latina sea introducida al sistema de la economía mundial?

- **Si & No.** *(no existe una igualdad ENTRE conceptos, es de acuerdo al tiempo y espacio de A.L.C)*
- *Si, tanto México como ALC cuentan con una planificada exportación y negociable infraestructura en materias primas y mineral a nivel internacional y,*
- *No, si no se cuenta con una “Agenda de”: desarrollo, visión e inversión directa e indirecta en políticas públicas y crecimiento **Local-Regional-Global** y de Contexto intraterritorial.*

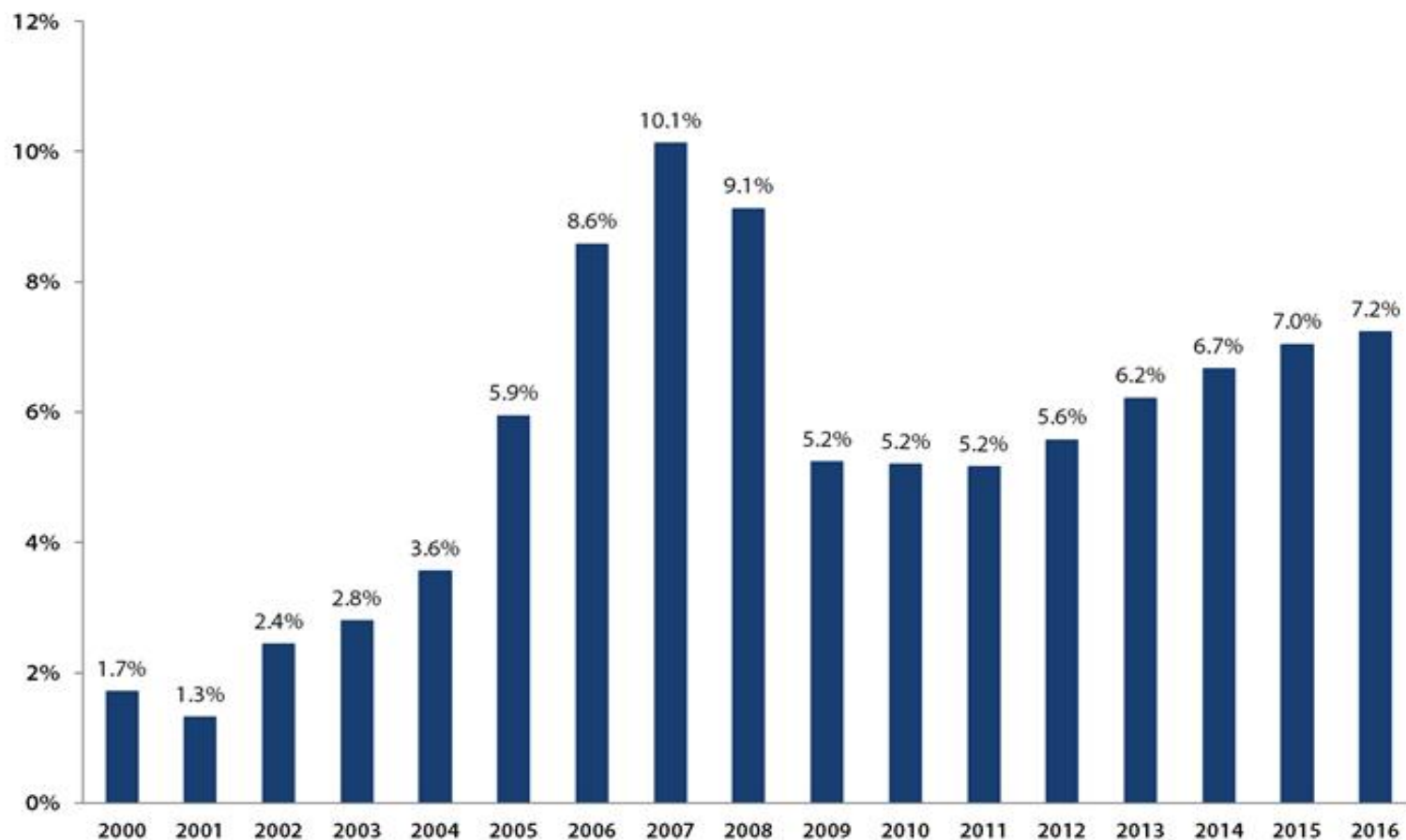
- *En otras palabras, la claridad es notoria, la exportación de Latinoamérica y el Caribe, dejó un déficit de 250, 000. mdd a EEUU por la crisis. Reitero, el modelo de china es de importancia para de este lado del globo, pero con una agenda estructurada que conlleve el sistema económico de América latina, el Caribe y China frente a los estados unidos, cerrar las brechas en temas de infraestructura.*

## ¿La paradoja, China-ALC, adopción o competencia?

- *Sostengo que al adoptar una estrategia de la índole que sea, se adopta también, de manera implícita, un conjunto de valores y que mientras el proceso de incorporación de valores sea completamente acrítico, no podremos construir una sociedad( ...) autónoma.*
- **A-** el comercio internacional, constituye la principal forma de intercambio de bienes y servicios entre economías nacionales.
- **B-** la dimensión financiera o conexión entre los mercados y otros instrumentos financieros y,
- **C-** la inversión productiva o inversión extranjera directa + **los anfitriones del desarrollo = a un superávit comercial y político.**
- **D-**En contraste, durante 2011 el crecimiento en China continuó siendo robusto (un 9,3 %), si bien con una desaceleración, debido al retiro de ciertos estímulos a la inversión (China invirtió cerca del 50% del PIB en 2010).

## China's growing current account surplus

China's current account balance as a share of GDP, 2000–2016



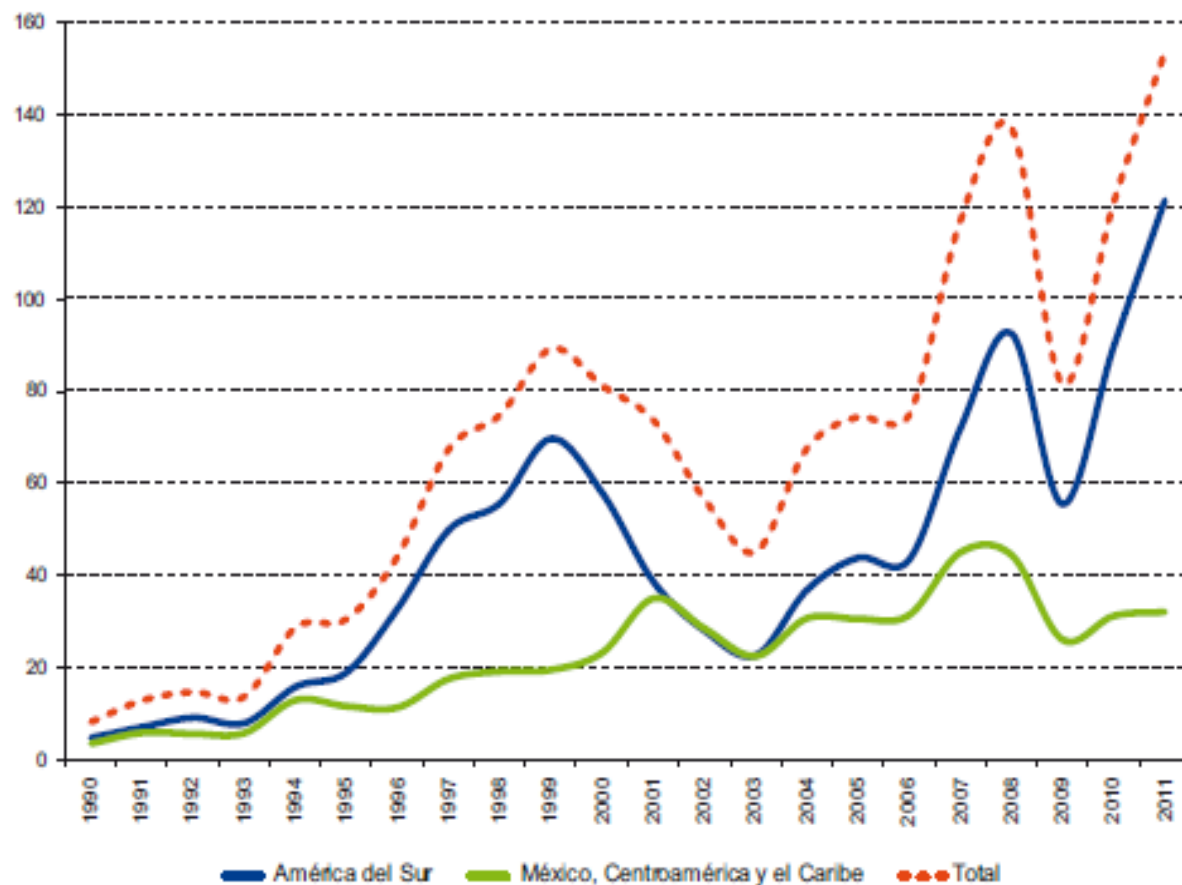
**Note:** Years 2012–2016 are projected values

**Source:** Economic Policy Institute analysis of IMF World Economic Outlook country database, accessed March 14, 2012

- Por ejemplo, la relación de comercio entre China y América Latina, en el 2005 pasó de **50 mmd a 70.2 mmd en 2006** (COMEXI, 2008).
- Empero, veamos de acuerdo al superávit en estos últimos meses, América Latina tuvo un **déficit del 51% comparado al de China es de 5.2% en el 2011 y 5.6 % en el 2012** (EPI, 2012).
- A diferencia de países asiáticos que sufrieron el efecto competitivo chino en mercados como el de EUA, pero a la vez reciben cierto impulso por la demanda de piezas y componentes (como los casos de Malasia y Tailandia) México se ve afectado casi exclusivamente por el efecto de competencia, como muestra la *asimetría en los flujos comerciales*. Así, resulta importante señalar que la promoción de inversiones chinas dentro del MERCOSUR como en el resto de Latinoamérica (Dussel, 2010).
- Finalmente, hoy por hoy, podemos señalar la presencia e importancia que tiene China en EUA, UE, como segundo socio comercial.

- La intervención de China en América Latina, ha sido fundamental en su crecimiento económico:
- la relación comercial e inversiones directas en sectores estratégicos. Las inversiones de China en la Latinoamérica han superado los 8.000 millones de dólares en 2011, cerca de 6.000 millones de euros. 3.000 millones de dólares en Brasil,
- unos 2.283 millones de euros, 2.550 millones de dólares en Argentina, cerca 1.941 millones de euros, y un monto similar en Bahamas para construir un complejo turístico.
- En cambio, las inversiones del país asiático en 2010 fueron de unos 15.000 millones de dólares, 11.421 millones de euros (CEPAL, 2012).

Gráfico 1  
**AMÉRICA LATINA Y EL CARIBE: INGRESOS DE INVERSIÓN EXTRANJERA  
 DIRECTA TOTALES Y POR SUBREGIONES, 1990-2011**  
*(En miles de millones de dólares)*

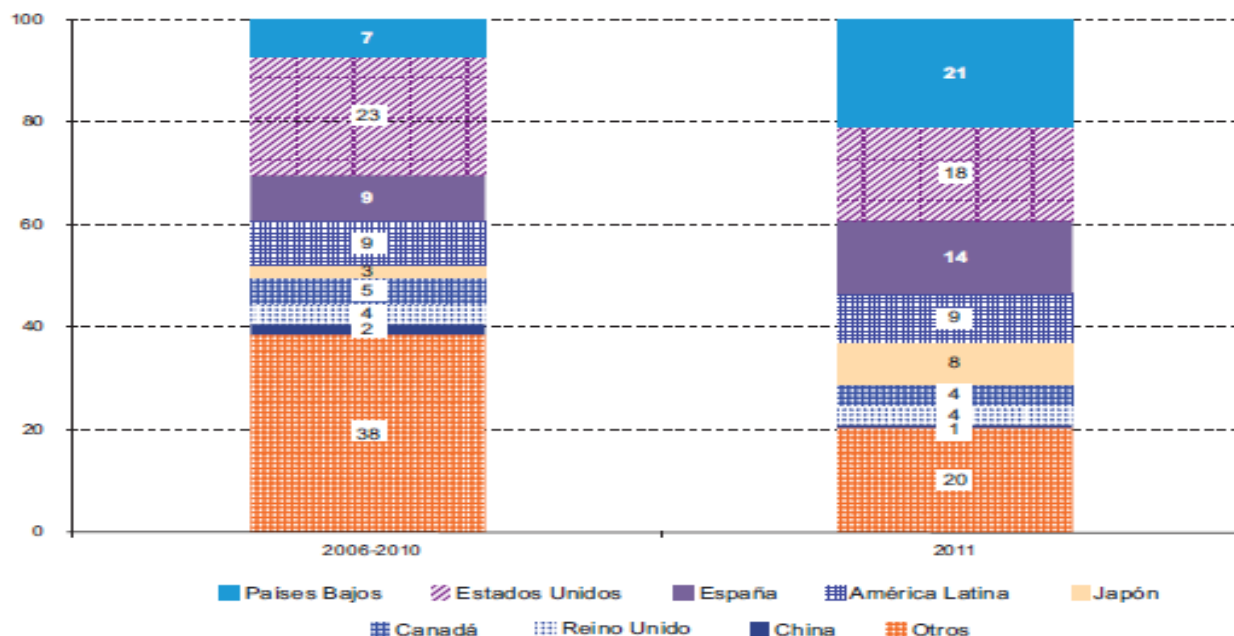


Fuente: Comisión Económica para América Latina y el Caribe (CEPAL), sobre la base de cifras y estimaciones oficiales al 16 de abril de 2012.



La mayor parte de ese incremento correspondió al Brasil, donde alcanzó los 66.660 millones de dólares, casi la mitad del total regional. Aumentaron las entradas de IED en la mayoría de los países de América del Sur, alcanzando récords históricos como en los casos de Chile (17.299 millones de dólares), Colombia (13.234 millones de dólares), *Aunque, América Latina y el Caribe, los ingresos de inversión extranjera directa por países y territorios receptores, 200-2011, en millones de dólares y diferencias relativas en porcentajes.* Un factor que implicó este crecimiento, se vio el año pasado con la irrupción de la IED de China; tercer mayor inversionista directo en la región. Es decir:

**AMÉRICA LATINA Y EL CARIBE: ORIGEN DE LA INVERSIÓN EXTRANJERA DIRECTA, 2006-2011<sup>a</sup>**  
(En porcentajes)



**Fuente:** Comisión Económica para América Latina y el Caribe (CEPAL), sobre la base de cifras y estimaciones oficiales al 16 de abril de 2012.

<sup>a</sup> La distribución de la IED según el origen de este gráfico explica el 80% del total de la IED en América Latina y el Caribe.

**Cuadro 2**  
**AMÉRICA LATINA (18 PAÍSES): INDICADORES DE LOS CANALES FINANCIEROS DE TRANSMISIÓN DE LA CRISIS**  
**EN LOS PAÍSES DE LA EUROZONA**

| País                                    | Deuda externa total<br>(en porcentajes del PIB) | Deuda del gobierno central<br>(en porcentajes del PIB) | Inversión de cartera de no residentes y pasivos de otra inversión<br>(en porcentajes de las exportaciones) | Inversión extranjera directa de no residentes<br>(en porcentajes de las exportaciones) | Pasivos transfronterizos con bancos europeos + crédito en moneda extranjera otorgado por bancos de origen europeo en la plaza local<br>(en porcentajes del crédito bancario total) |
|---|---|--|--|--|--|
|   | 2011  | 2011   | 2009-2011<br>(primer semestre)   | 2009-2011<br>(primer semestre)   | 2011<br>(segundo trimestre)  |
| Nicaragua                               | 56,7  | 42,3   | -19,7  | 19,7   | ...  |
| El Salvador <sup>a</sup>                | 46,2  | 43,2   | -1,0   | 21,8   | 5,97   |
| Chile                                   | 40,9  | 9,7  | 16,5   | 21,7   | 5,95   |
| Panamá                                  | 34,3  | 39,9   | 28,9   | 18,6   | ...  |
| Uruguay                                 | 33,0  | 35,9   | 15,0   | 26,5   | ...  |
| Argentina                               | 31,5  | 41,2   | -1,1   | 8,7  | 2,34   |
| Venezuela (República Bolivariana de)    | 28,6  | 22,0   | 8,9  | 4,9  | 3,72   |
| Bolivia (Estado Plurinacional de)       | 26,1  | 33,8   | -1,5   | 9,3  | 0,23   |
| Perú                                    | 23,8  | 19,1   | 0,3  | 20,4   | 8,31   |
| Honduras                                | 22,9  | 29,2   | 0,3  | 12,3   | ...  |
| Costa Rica                              | 22,8  | 29,3   | -0,6   | 16,4   | 2,44   |
| Ecuador <sup>a</sup>                    | 21,3  | 20,0   | -0,4   | 2,9  | 0,58   |
| Colombia                                | 21,3  | 31,9   | 23,8   | 20,7   | 2,54   |
| República Dominicana <sup>a</sup>       | 18,5  | 26,0   | 9,0  | 34,4   | ...  |
| México                                  | 18,3  | 27,0   | 13,2   | 6,8  | 5,28   |
| Paraguay                                | 15,2  | 11,5   | 1,6  | 3,5  | 4,44   |
| Brasil                                  | 12,8  | 27,9   | 43,3   | 21,6   | 2,06   |
| Guatemala                               | 11,8  | 23,0   | 4,4  | 8,3  | ...  |
| <b>América Latina (promedio simple)</b> | <b>27,0</b>                                     | <b>28,5</b>  | <b>7,8</b>   | <b>15,5</b>  | <b>3,7</b>   |

Fuente: Comisión Económica para América Latina y el Caribe (CEPAL), sobre la base de cifras oficiales y datos del Banco de Pagos Internacionales.

<sup>a</sup> Promedio 2007-2010.

- *La dimensión de estos canales de transmisión de la crisis se refiere a sus efectos sobre los mercados financieros mundiales y sus posibles consecuencias para el financiamiento externo de las economías de la región. Los aspectos centrales en este caso son el nivel de endeudamiento externo del país y el endeudamiento total del gobierno, uno de los factores claves de la solvencia del país.*
- **Empero**, las proyecciones del FMI no son tan éticas y expresivas sobre el crecimiento de la región a un ritmo de 3,7% en 2012, y de 4,1% en 2013.
- De acuerdo a la Comisión Económica Para América Latina (CEPAL), "A pesar de la incertidumbre que todavía reina en los mercados financieros globales, las economías de América Latina y el Caribe atrajeron importantes cantidades de inversión extranjera directa en 2011 (Bárcena, 2012). Las empresas transnacionales latinoamericanas y caribeñas, conocidas como translatinas, bajaron a 22.605 millones de dólares en 2011 (en 2010 totalizaron 44.924 millones de dólares).
- En síntesis, deberán redoblarse los esfuerzos para hacer frente a las **deficiencias estructurales geoeconomicas** a fin de fortalecer las relaciones posibles entre los sistemas económicos de América latina y china respecto al comercio demandado por los E.U.

## *Algunos puntos de referencia:*

- **1.-** Argumentos de la CEPAL (Comisión Económica Para América Latina) + Aspectos Conceptuales de la IED y Innovación.
- **2.-** Condiciones [...] actuales y futuras en la interacción financiera, -2012-2018.
- **3.-** Retos para América Latina y México + propuestas generales de instituciones, organizaciones, etc.

## *Recomendaciones:*

- **1.-** Si los sectores políticos, económicos, académicos y culturales de nuestro país, no podemos ponernos de acuerdo en cómo percibimos a China y en cómo nos relacionamos con ella, dudo mucho que podamos trascender la retórica hueca y las buenas intenciones.
- **2.-** La respuesta a esta interrogante, está determinada por la voluntad de la sociedad mexicana para encontrar puntos coincidentes que nos lleven a definir una estrategia consensuada y de mediano y largo plazo.
- **3.-** Que asegure la promoción de los intereses nacionales en el marco de un sistema internacional cuya balanza de *poder* se incline progresivamente hacia una reestructuración geoeconomica posible.
- **4.-** Algunas recomendaciones para ALC (Incluye México) y China en el siglo XXI requiere de una estrategia integral y con métodos precisos y, emane de una sola visión –la competitividad.

• *Gracias*

*UACM & CSG: nafinza@gmail.com*

*Tels. Of. Directo: 63043461 Móvil: 5510234784*

Morelos 16 Col. El Rosal, Del. M. Contreras, C.P. 10600, Tel Of. 6304-3461 Móvil: 1023- 4784.

Lugar de Reunión: Santa Fe, Radiatas No. 32, Del. Cuajimalpa.

**E..M.V. García B. Roberto.**